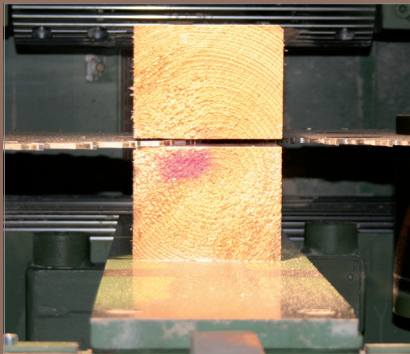


# HORIZONTALKREISSÄGE HKM

# HORIZONTALKREISSÄGE HKM

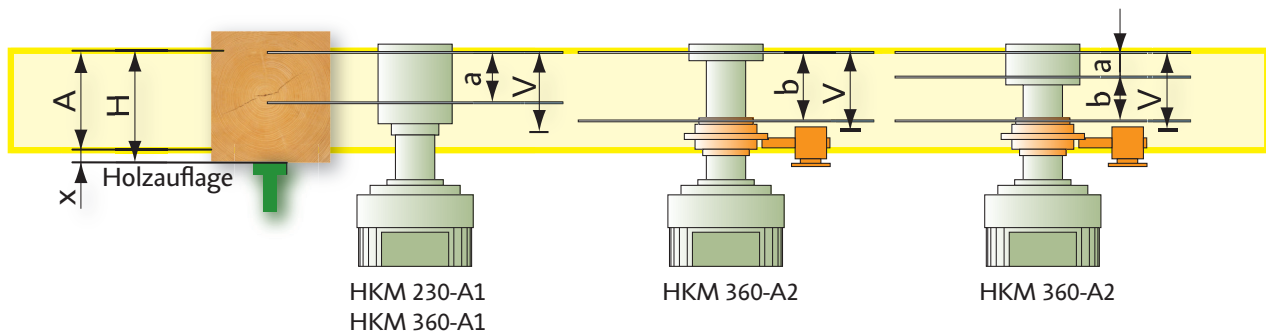


Die Horizontalkreissäge trennt Kanthölzer mit waagrecht angeordneten Sägeblättern auf. Durch Verwendung des Doppelwellenprinzips wird die Gesamtschnittbreite gleichmäßig auf zwei gegenüberliegende Sägeblätter verteilt.

Die Maschine ist mit zwei vertikal angeordneten Drehstrom-Flachmo-

toren ausgerüstet. Diese werden je nach Ausführung mit einer fest auf der Motorenwelle verschraubten Sägebüchse (= A1) oder sowohl mit einer fest verschraubten und einer unabhängig von der Motorwelle positionierbaren Sägebüchse(=A2) bestückt.

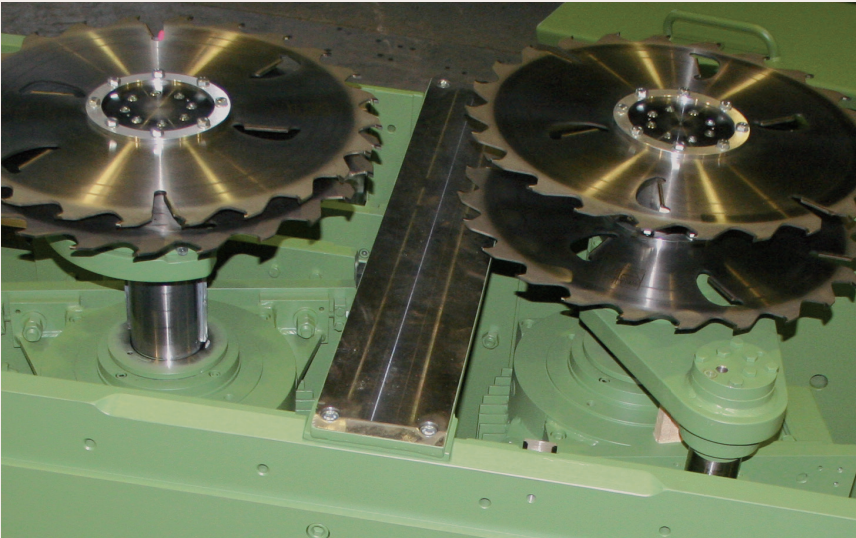
## Arbeitsbereiche



A = Arbeitsbereich (aller Sägeblätter)  
 H = max. Schnitthöhe über Tisch  
 V = max. Verfahrbereich

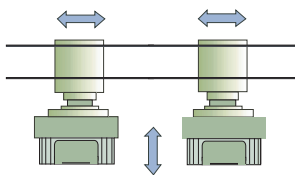
|   | HKM 230-A1          |        | HKM 360 -A1         |        | HKM 360-A2          |        | HKM 360-A2          |            |
|---|---------------------|--------|---------------------|--------|---------------------|--------|---------------------|------------|
|   | min                 | max    | min                 | max    | min                 | max    | min                 | max        |
| H | 230 mm              |        | 360 mm              |        | 360 mm              |        | 360 mm              |            |
| V | 225 mm              |        | 300 mm              |        | 300 mm              |        | 300 mm              |            |
| a | 24 <sup>1)</sup> mm | 160 mm | 24 <sup>1)</sup> mm | 300 mm | -                   | -      | 24 <sup>1)</sup> mm | 224 mm     |
| b | -                   | -      | -                   | -      | 24 <sup>1)</sup> mm | 224 mm | 48 mm               | 176 - a mm |
| x | 5 <sup>1)</sup> mm  |        | 5 <sup>1)</sup> mm  |        | 5 <sup>1)</sup> mm  |        | 5 <sup>1)</sup> mm  |            |

<sup>1)</sup> empfohlenes Mindestmaß 48 mm



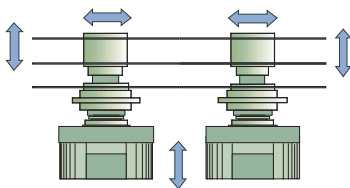
Die Motorträger sind über Präzisions-Linearführungen in vertikaler und horizontaler Richtung verstellbar. Die Positionierung der Sägeblätter auf das Schnittmaß erfolgt servohydraulisch oder elektromechanisch. Bei Nichtgebrauch werden die Sägeblätter in horizontaler Richtung aus dem Arbeitsbereich gefahren, was eine durchgehende Holzaufgabe ermöglicht.

## Ausführungsvarianten



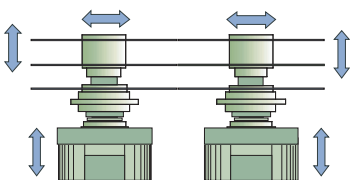
**HKM 230 - A1** Schnitthöhe über Tisch max. 230 mm  
**HKM 360 - A1** Schnitthöhe über Tisch max. 360 mm

Zum Einstellen der Schnitthöhe werden beide Motoren gemeinsam vertikal verstellt. Zur Einstellung der Schnitttiefe werden die beiden Motoren unabhängig voneinander mittels Hydraulikzylinder positioniert. Die Sägeköpfe können mit bis zu 3 Sägeblättern bestückt werden.



**HKM 360 - A2** Schnitthöhe über Tisch max. 360 mm

Zum Einstellen der Schnitthöhe werden beide Motoren gemeinsam vertikal verstellt. Zur Einstellung der Schnitttiefe werden die beiden Motoren unabhängig voneinander mittels hydraulischer Servozylinder positioniert. Neben den fest auf der Motorwelle verschraubten Sägeköpfen mit jeweils bis zu 2 Sägeblättern befindet sich zusätzlich auf jeder Motorwelle ein verstellbarer Sägekopf zur Aufnahme von jeweils einem Sägeblatt.



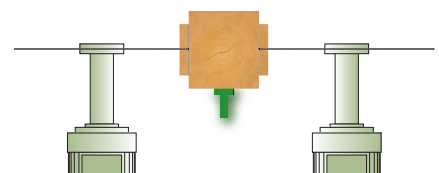
**HKM 360 - A2 / V** Schnitthöhe über Tisch max. 360 mm  
**Vorschnittausführung**

In der vertikalen und in der horizontalen Stellachse sind beide Motoren unabhängig voneinander verstellbar. Die Schnitttiefe ist servohydraulisch positionierbar. Neben den fest auf der Motorwelle verschraubten Sägeköpfen mit jeweils bis zu 2 Sägeblättern befindet sich zusätzlich auf jeder Motorwelle ein verstellbarer Sägekopf zur Aufnahme von jeweils einem Sägeblatt.

## Einsatz als Vorschnittmaschine

Durch die servohydraulische Positionierbarkeit der Schnitttiefe kann die HKM 360-A2/V auch als Vorschnittmaschine eingesetzt werden.

Damit ist es möglich, mehrstielige Seitenware ohne Einsatz eines Säumers aufzutrennen.





## Werkzeugwechsel

Große, weit öffnende Hauben ermöglichen einen bequemen und sicheren Werkzeugwechsel.

Die Horizontalkreissäge HKM kann dazu wahlweise mit pneumatisch heb- und senkbaren Schottwänden ausgerüstet werden, die den Arbeits-

vom Werkzeugwechselbereich sicherheitsgerecht trennen.

Dies gestattet es, den Werkzeugwechsel auch bei ansonsten in Betrieb befindlicher Sägelinie durchzuführen.

| Technische Daten                   |       | HKM 230-A1 | HKM 360-A1 | HKM 360-A2 | HKM 360-A2/V |
|------------------------------------|-------|------------|------------|------------|--------------|
| Durchgangsbreite (passiv) max.     | mm    | 600        |            |            |              |
| Durchgangshöhe max.                | mm    | 600        |            |            |              |
| Schnitthöhe über Tisch max.        | mm    | 230        | 360        |            |              |
| Sägeblattdurchmesser <sup>*)</sup> | mm    | 610 / 695  |            |            |              |
| Schnitttiefe (SägeblattØ 610 mm)   | mm    | 360        |            | 340        | 0 - 340      |
| Schnitttiefe (SägeblattØ 695 mm)   | mm    | 445        |            | 425        | 0 - 425      |
| Verstellbereich Antriebsmotoren    | mm    | 225        | 300        |            |              |
| Verschieberegion Sägeköpfe         | mm    | -          |            | 200        |              |
| Holzlänge, min                     | m     | 2,5        |            |            |              |
| Antriebsleistung                   | kW    | 80         | 100 / 140  |            |              |
| Vorschubgeschwindigkeit max.       | m/min | 180        |            |            |              |
| Gewicht                            | t     | 8,0        | 8,3        | 8,5        |              |

<sup>\*)</sup> je nach Einsatzbedingungen sind auch andere Sägeblattdurchmesser möglich.



LINCK  
 Holzverarbeitungstechnik GmbH  
 Appenweierer Straße 46  
 DE - 77704 Oberkirch

Tel: +49 7802 933 0  
 Fax: +49 7802 933 100

info@linck.com  
 www.linck.com

